



# Montage - und Betriebsanleitung Kupplungskugel mit Halterung (KmH)

<b>Westfalia-Bestell-Nr.:</b>	304 043
<b>Typ:</b>	304 043
<b>EG-Genehmigungszeichen:</b>	e13 00-0036
<b>Verwendungsbereich:</b>	Citroën AX, auch 4 WD
<b>EG-Typgenehmigung:</b>	ZA

## Technische Daten:

Der geprüfte D-Wert beträgt 4,9 kN. Dieser entspricht zum Beispiel einer Anhängelast von 800 kg und einem zulässigen Gesamtgewicht von 1300 kg. Die geprüfte Stützlast beträgt 50 kg. Für den Fahrbetrieb sind die Angaben des Fahrzeugherstellers bzgl. Anhängelast und Stützlast maßgebend, wobei die geprüften Werte der KmH nicht überschritten werden dürfen.

## Hinweise:

Die KmH ist ein Sicherheitsteil und darf nur von Fachpersonal montiert werden. Sofern Ersatzteile erforderlich werden, dürfen auch diese nur von Fachpersonal am unbeschädigten Originalteil verbaut werden.

Jegliche Änderungen bzw. Umbauten an der KmH sind unzulässig.

Bei Fahrt mit Anhänger sind die Fahrthinweise in der Betriebsanleitung des Fahrzeugherstellers zu beachten.

Die Anhänger müssen mit einer entsprechenden Zugkugelnkupplung ausgerüstet sein.

Muß durch den Anbau der KmH die Abschleppöse entfernt werden, dient die KmH als Ersatz hierfür, sofern die zulässige Anhängelast nicht überschritten wird und der Abschleppvorgang auf verkehrsüblichen Straßen erfolgt.

Die Kugel bzw. Kupplung ist sauber zu halten und zu fetten.

**Achtung :** Bei Benutzung von Spurstabilisierungseinrichtungen, wie z.B. der Westfalia "SSK" muß die Kupplungskugel fettfrei sein.

Die Hinweise in der Bedienungsanleitung beachten!

Der Durchmesser der Kugel ist von Zeit zu Zeit zu überprüfen.

Sobald an einer beliebigen Stelle eine Verschleißgrenze von 49,0 mm erreicht ist, darf die KmH aus Sicherheitsgründen nicht mehr benutzt werden.

Die vom Fahrzeughersteller serienmäßig genehmigten Befestigungspunkte sind eingehalten.

Nationale Richtlinien über die Anbauabnahmen sind zu beachten.

Diese Montage- und Betriebsanleitung ist den Kfz. - Papieren beizufügen.

### **Allgemeine Montagehinweise :**

Ab 1990 wurden die Schlüsselweiten von Sechskantschrauben und Muttern nach ISO 272 umgestellt. Bitte prüfen Sie die jeweilige Schlüsselweite, und verwenden Sie nur das hierzu passende Werkzeug.

Isoliermasse bzw. Unterbodenschutz am Kfz. - falls vorhanden - im Bereich der Anlagefläche der KmH entfernen. Blanke Karosseriestellen mit Rostschutzfarbe bestreichen.

Elektrische Anlage 7 - polig gemäß DINV 72570 montieren.

Elektrische Anlage 13 - polig gemäß ISO 11446 montieren.

Sämtliche Befestigungsschrauben der KmH nach ca. 1000 Anhänger - km nachziehen.

Diese KmH einschließlich aller Montageteile wiegt 9 kg. Bitte berücksichtigen Sie, daß sich das Leergewicht Ihres Kfz. nach Montage der KmH um diesen Betrag erhöht.

## Umfang der Kupplungskugel mit Halterung

Bezeichnung	Anzahl
Kupplungskugel mit Halterung	1
Anbauanweisung	1 x
Kugelschutzkappe	1 x
Skt.-Schraube M 10 x 75 ; Festigkeit 8.8	2 x
Skt.-Schraube M 10 x 25 ; Festigkeit 8.8	2 x
Skt.-Schraube M 8 x 18 , Festigkeit 8.8	1 x
Skt.-Mutter M 10 ; Festigkeit 8	2 x
Skt.-Mutter M 8 ; Festigkeit 8	1 x
Käfigmutter M 10	2 x
Scheibe 30 x 10,5 x 3	6 x
Distanzrohr 18 x 3 x 46 lg.	2 x

## Lieferbare Ersatzteilmengen der Kupplungskugel mit Halterung

Ersatzteil-Nr.	Bezeichnung
904 043 650 001	VPE. Befestigungsteile (Inhalt = x)

### Montageanleitung:

- 1.) Das Reserverad und die Fangsicherung demontieren.
- 2.) Die zwei Käfigmuttern M 10 in den Endquerträger einsetzen.
- 3.) KmH unter das Fahrzeug halten und bei "**a**" mit dem Endquerträger lose verschrauben.
- 4.) Nur bei Fahrzeugen mit **Frontantrieb**: Bei "**b**" und "**c**" die Distanzrohre in die Längsträger einsetzen und die KmH mit den Längsträgern des Kfz. anhand der Skt.-Schrauben M 10 x 75, Scheiben 30 x 10,5 x 3 und Skt.-Muttern M 10 verbinden.

Nur bei Fahrzeugen mit **Allradantrieb**: Bei "**b**" und "**d**" die Distanzrohre in die Längsträger einsetzen und die KmH mit den Längsträgern des Kfz. anhand der Skt.-Schrauben M 10 x 75, Scheiben 30 x 10,5 x 3 und Skt.-Muttern M 10 verbinden.

- 5.) Die Fangsicherung bei "**e**" mit dem angeschweißten Halter an der KmH verschrauben.

KmH ausrichten und alle Schrauben bzw. Muttern gleichmäßig fest anziehen.

Anzugsdrehmomente:      M 8 =      20      Nm    + 10 %  
   M 10 =      40      Nm    + 10 %

Es werden Schrauben der Festigkeitsklasse 8.8 und Muttern der Klasse 8 verwendet.

- 6.) Das Reserverad wieder montieren.

Änderungen vorbehalten.



## Montagehandleiding en gebruiksaanwijzing kogeltrekhaak met houder (kmh)

<b>Westfalia-bestelnr.:</b>	303 043
<b>Type:</b>	303 043
<b>EG-goedkeuringsnr.:</b>	e13 00-0036
<b>Model:</b>	Citroën AX, ook 4 WD
<b>EG typeaanduiding:</b>	ZA

### Technische gegevens:

De goedgekeurde D-waarde bedraagt 4,9 kN. Dit komt overeen met een getrokken gewicht van 800 kg en een totaal gewicht van 1300 kg. De goedgekeurde maximale kogeldruk bedraagt 50 kg.

De specificaties van de voertuigfabrikant met betrekking tot het getrokken gewicht en maximale kogeldruk zijn echter bindend. De goedgekeurde waarden mogen niet worden overschreden.

### Opmerkingen:

De kogeltrekhaak met houder is een veiligheidskritische component die uitsluitend door vakkundig personeel mag worden gemonteerd. Indien vervanging van onderdelen daarvan vereist is, mogen ook deze delen uitsluitend door vakkundig personeel aan onbeschadigde originele onderdelen gemonteerd worden.

Elke wijzigingen c.q. aanpassing aan de trekhaak is ontoelaatbaar.

Bij het rijden met aanhangwagens dient rekening te worden gehouden met de desbetreffende aanwijzingen in het instructieboek van de voertuigfabrikant.

De aanhangwagens moeten van een passende trekkogelkoppeling voorzien zijn. Indien door de montage van de kogeltrekhaak met houder het sleepoog verwijderd moet worden, dient de trekhaak als vervanger hiervan mits het toelaatbare getrokken gewicht niet overschreden wordt en het voertuig over de openbare verkeersweg gesleept wordt.

De kogel resp. koppeling moet schoongehouden en ingevet worden.

**Let op :** Bij het gebruiken van spoorstabilisatoren, zoals bijvoorbeeld de Westfalia "SSK" moet de koppelingskogel vetvrij zijn.  
Let u op de opmerkingen in de gebruiksaanwijzing!

De diameter van de kogel moet van tijd tot tijd gecontroleerd worden.

Zodra op een willekeurige plaats de diameter van de kogel nog maar 49 mm bedraagt mag de trekhaak om veiligheidsredenen niet meer gebruikt worden.

De door de voertuigfabrikant standaard toegestane bevestigingspunten zijn aangehouden. Nationale richtlijnen betreffende de montagegoedkeuring moeten in acht worden genomen. Deze montage- en gebruikshandleiding dient aan de voertuigdocumenten te worden toegevoegd.

### **Algemene opmerkingen voor de montage :**

Vanaf 1990 worden zeskantbouten en -moeren met maten volgens ISO 272 gebruikt. Controleert u de juiste maat van de sleutel en gebruikt u het juiste gereedschap voor de montage.

Verwijder het isolatiemateriaal resp. de roestwerende laag aan de onderzijde van de wagen - indien aangebracht- op de plaatsen waar de kogeltrekhaak met houder moet worden bevestigd. Blanke metalen delen van het koetswerk behandelen met roestwerende verf voor montage.

De elektrische installatie 7 - polig overeenkomstig DIN V 72570 monteren.  
De elektrische installatie 13 - polig overeenkomstig ISO 11446 monteren.

Alle bevestigingsbouten van de kogeltrekhaak met houder natrekken na ca. 1000 km met aanhangwagen te hebben gereden.

Deze kogeltrekhaak met houder met inbegrip van de voor de montage geleverde onderdelen weegt 9 kg. Wilt u er rekening mee houden, dat het eigen gewicht van het voertuig na het monteren van de trekhaak met dit gewicht verhoogd is.

### **Alleen voor Nederland:**

Deze montagehandleiding dient in verband met het aanbrengen van de kogeltrekhaak met houder, bij het onderzoek van het voertuig ten behoeve van de aanvulling/wijziging van het kentekenbewijs aan de met het onderzoek belaste ambtenaar van de Rijksdienst voor het Wegverkeer ter inzage te worden overhandigd.

## Pakket kogeltrekhaak met houder

Benaming	Aantal
Trekinrichting "A"	1
Montagehandleiding	1 x
Kogelkap	1 x
Zeskantbout M 10 x 70 ; kwaliteit 8.8	2 x
Zeskantbout M 10 x 25 ; kwaliteit 8.8	2 x
Zeskantbout M 8 x 16 ; kwaliteit 8.8	2 x
Zeskantmoer M 10 ; kwaliteit 8	2 x
Zeskantmoer M 8 ; kwaliteit 8	1 x
Kooimoer M 10	2 x
Schijf 30 x 10,5 x 3	6 x
Afstandsbus 18 x 3 x 46 lg.	2 x

## Leverbare vervangingsonderdelen van de kogeltrekhaak met houder

Onderdeelnr.	Benaming
904 043 650 001	Kpl. montage onderdelen (Inhoud = x)

### Montagehandleiding:

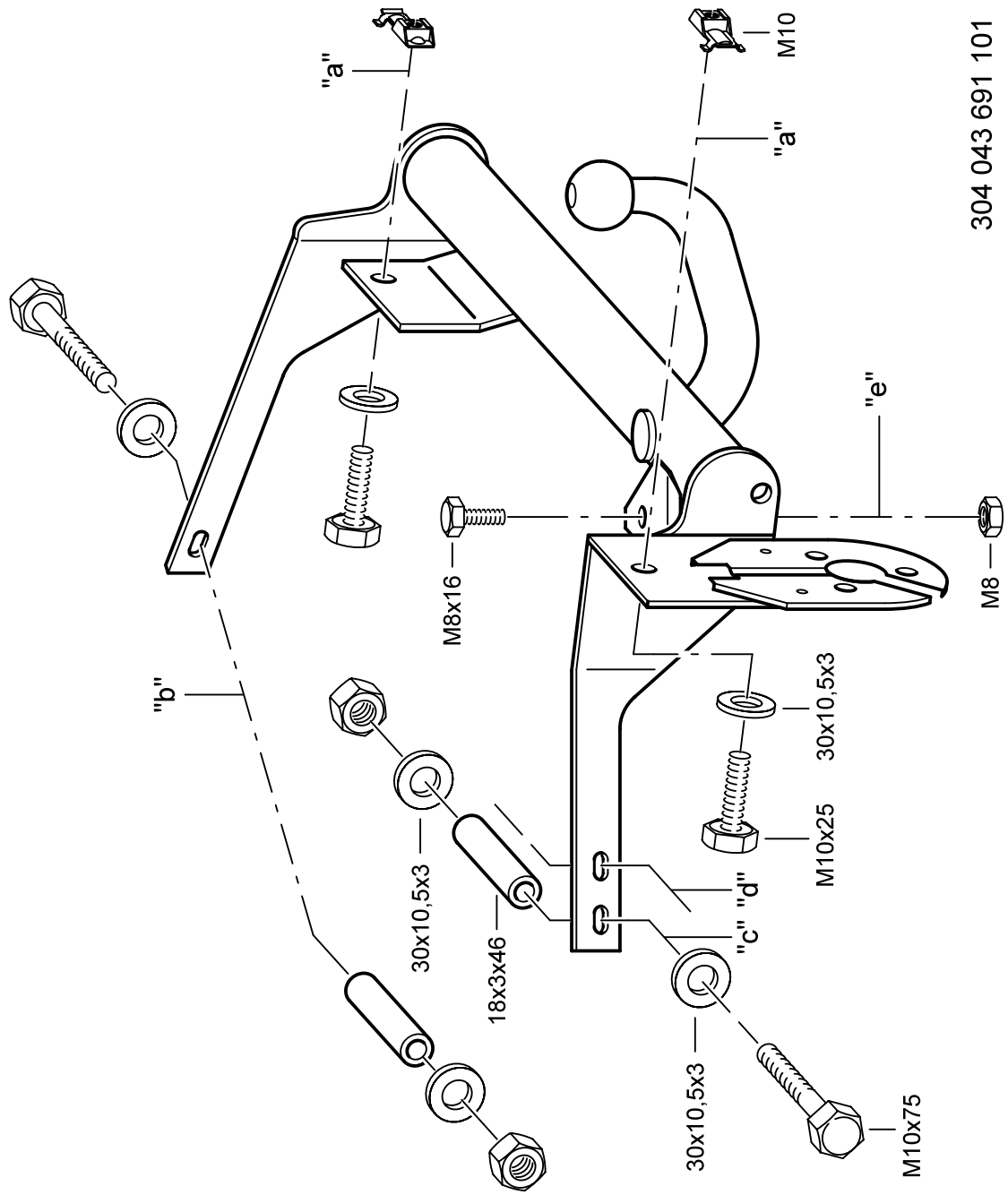
- 1.) Demonteer het reservewiel en de ophangbeveiliging
- 2.) Plaats de twee kooimoeren M10 in de achterste dwarsdrager.
- 3.) Houd de trekhaak onder het voertuig en schroef hem bij "a" losjes aan de achterste dwarsdrager.
- 4.) Alleen bij voertuigen **met voorwielaandrijving**: plaats de afstandsbusen bij "b" en "c" in de langsdragers en verbind de trekhaak met gebruikmaking van de zeskantbouten M10 x 75, de onderlegschijven 30 x 10,5 x 3 en de zeskantmoeren M 10 met de langsdragers.  
Alleen bij voertuigen **met vierwielaandrijving**: plaats de afstandsbusen bij "b" en "d" in de langsdragers en verbind de trekhaak met gebruikmaking van de zeskantbouten M10 x 75, de onderlegschijven 30 x 10,5 x 3 en de zeskantmoeren M 10 met de langsdragers.
- 5.) Schroef de ophangbeveiliging bij "e" aan de houder die aan de trekhaak is gelast.
- 6.) Lijn de trekhaak uit en trek alle bouten resp. moeren gelijkmatig vast.

Aanhaalmoment:    M    8    =    20    Nm    + 10 %  
                                 M    10    =    40    Nm    + 10 %

Er worden bouten met de kwaliteit 8.8 en moeren met de kwaliteit 8 gebruikt.

- 7.) Monteer het reservewiel weer.

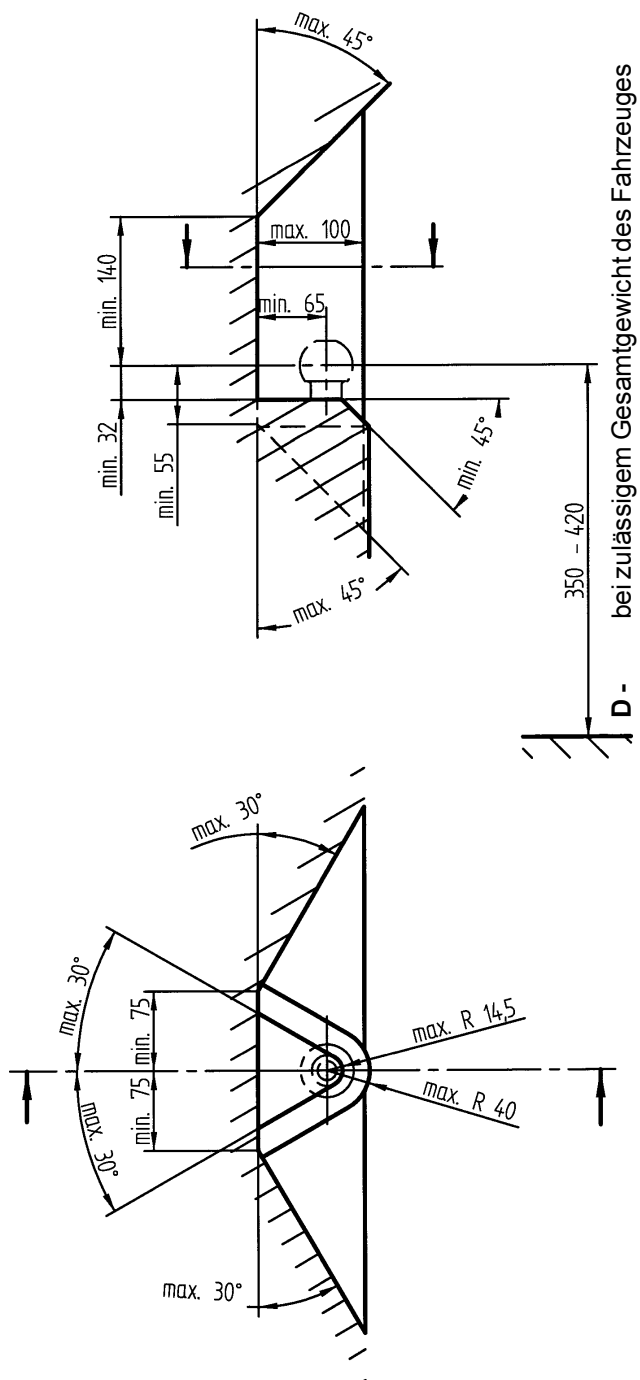
Wijzigingen voorbehouden.



304 043 691 101

D - Der Freiraum nach Anhang VII, Abbildung 30 der Richtlinie 94/20/EG ist zu gewährleisten.

NL - De tussenruimte conform supplement VII, afbeelding 30 van de richtlijn 94/20/EG moet in acht worden genomen.



D - bei zulässigem Gesamtgewicht des Fahrzeuges

NL - bij toelaatbaar totaal gewicht van het voertuig